

Riproduzione

- Cliccare il tasto destro del mouse e selezionare “Cerca”;
- Selezionare data e canali e doppio click sulla barra temporale per vedere le registrazioni.
- La barra temporale mostra graficamente i periodi registrati nelle varie modalità (continua, motion ecc.).

Nota: Da questa schermata è anche possibile attivare la funzione di backup.

GUIDA RAPIDA PER IL VIDEOREGISTRATORE DIGITAL. VIDEOPRO WE PROTECT YOU VP200H5 - VP210H5

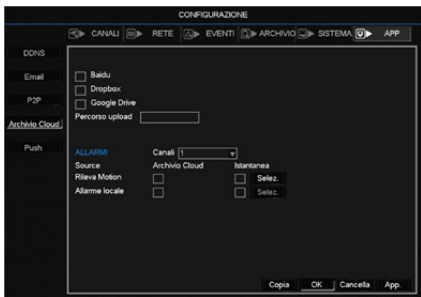
Questo manuale potrebbe contenere imprecisioni non volute ma dovute al fatto che il prodotto è in continua evoluzione migliorativa hardware e software. Questo manuale quindi è solo un riferimento indicativo per l'utente. Si prega di fare riferimento al prodotto. Le parti, i componenti e gli accessori nominati nel manuale possono non rappresentare fedelmente la configurazione del prodotto acquistato.

Configurazione rete e cloud



Configurazione di rete e accesso

- Accedere al menu principale attraverso il tasto destro del mouse
- CONFIGURAZIONE »>> RETE »>> Base. Inserite i parametri relativi all'indirizzo IP, Subnet mask e gateway compatibili con la rete alla quale ci si deve collegare.
- Esiste la possibilità di attivare una connessione P2P accessibile dal menù CONFIGURAZIONE »>> APP »>> P2P.



Archiviazione su Cloud

- Il dispositivo supporta Google Drive e Dropbox come drive cloud di archiviazione.
- Accedere al menu principale attraverso il tasto destro del mouse
- CONFIGURAZIONE »>> APP »>> ArchivioCloud.
- Selezionare il provider di interesse e seguire le istruzioni a video.

Elenco Materiale

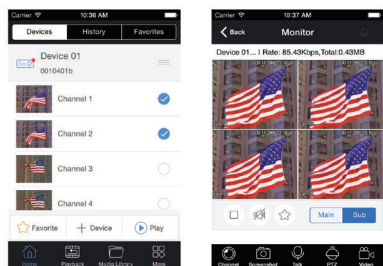
| N° | Descrizione | Quantità |
|----|---------------------------------------|----------|
| 1 | Videoregistratore Digitale XVR 5 in 1 | 1 |
| 2 | Alimentatore | 1 |
| 3 | Mouse | 1 |
| 4 | Guida rapida | 1 |

Precauzioni

Le seguenti indicazioni hanno lo scopo di preservare il prodotto ed un corretto funzionamento dello stesso. Si prega di seguire attentamente quanto segue:

- Posizionare il DVR secondo le indicazioni di temperature e umidità corrette.
- Posizionare il prodotto orizzontalmente e fare attenzione ad eventuali cadute. Installare il DVR in un ambiente ventilato e non ostruire la ventola.
- Non posizionare contenitori con liquidi sul DVR.

Mobile Client Access



Client Access

- Il sistema supporta l'app SGSEye, il sw per PC IMS300, attraverso l'interfaccia di rete e i relativi servizi.
- È possibile visionare le immagini delle telecamere da remoto in qualsiasi momento attraverso smartphone o personal computer.
- L'accesso avviene attraverso il codice ID del dispositivo e la relativa password associata.

Guida



Visita www.video-pro.it per avere ulteriori informazioni e scaricare il manuale completo



Android SgsEye App



IPhone SgsEye App

SgsEye App è supportata dal sistema operativo Android dalla versione 2.1 in avanti, mentre per IOS dalla 4.3 in avanti

Guida HDD

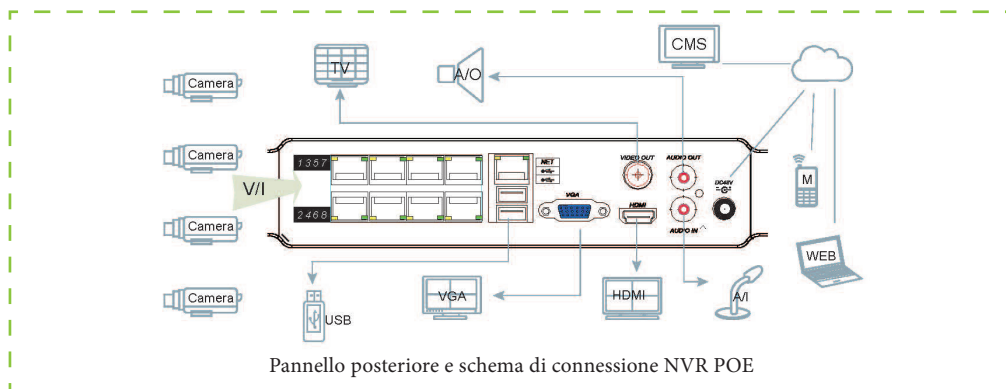
Quando il dispositivo registra per 24 ore consecutive, si prega di fare riferimento alla seguente tabella per i tempi di registrazione degli HDD.

| N° di Telecamere | Capacità HDD (TB) | Flusso (Mbps) | Tempo disponibile sull'HDD (giorni) |
|------------------|-------------------|---------------|-------------------------------------|
| 4 | 2 | 4 | 12 |
| 8 | 2 | 4 | 6 |
| 16 | 4 | 4 | 6 |

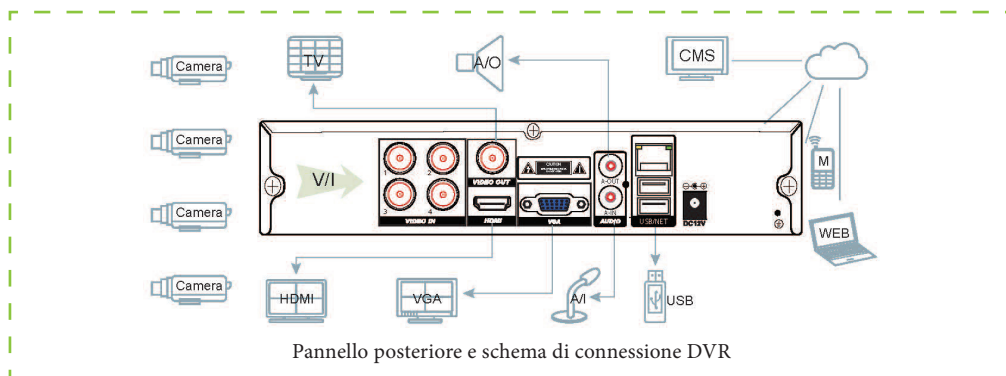
La presente tabella è puramente indicativa. La capacità di registrazione dipende dalla risoluzione e dal flusso impostato.

I dischi SATA testati con il prodotto sono Western Digital e Seagate nella serie dedicata al TVCC.

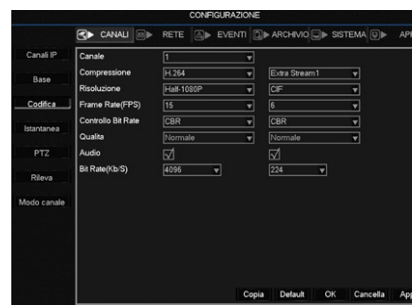
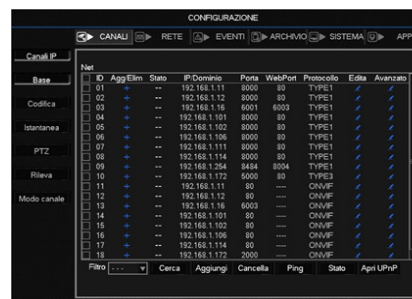
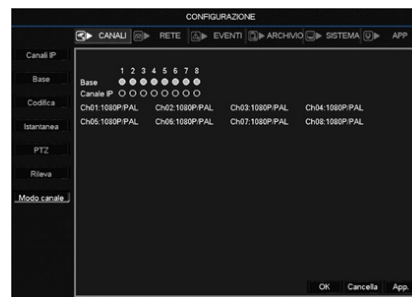
Pannello posteriore e schema di connessione



Nota: Non collegare le porte POE ad uno switch. In caso di utilizzo di un alimentatore a 48V, per prima cosa collegare l'alimentatore al dispositivo, quindi collegare il cavo di alimentazione di rete (220vca) all'alimentatore.



Canali Video



Modalità canali

- Accedere al menu principale attraverso il tasto destro del mouse
- CONFIGURAZIONE »» CANALI, selezionare la voce "Modo canale" e impostare quali canali devono essere di tipo analogico (BNC sul retro del dvr) o IP.

Gestione canali video IP

- Cliccare il tasto destro del mouse e selezionare "Canali IP"
- Premere il tasto "Cerca" per effettuare una ricerca delle telecamere presenti in rete.
- Selezionare le telecamere e premere "Aggiungi"

Nota: Sono supportate le telecamere con protocollo ONVIF.

Configurazione canali analogici

- Accedere al menu principale attraverso il tasto destro del mouse
- CONFIGURAZIONE »» CANALI, le voci "Base" e "Codifica" consentono di impostare tutti i parametri legati ai canali analogici.

Nota: Sono supportati i formati CVBS 960H, D1 e i formati HD AHD, TVI e CVI.

Configurazione registrazioni



Impostazione registrazioni

- Il DVR di fabbrica è impostato per registrare in modalità continua per tutte le 24 ore.
- È possibile impostare calendari differenti di registrazione continua o su base motion
- Selezionare CONFIGURAZIONE »» ARCHIVIO, la voce "Pianificazione" consente di impostare tutti i parametri legati ai periodi e alle modalità di registrazione.

Nota: Nella modalità motion è supportata la funzione di preregistrazione (CONFIGURAZIONE »» ARCHIVIO »» Base).